

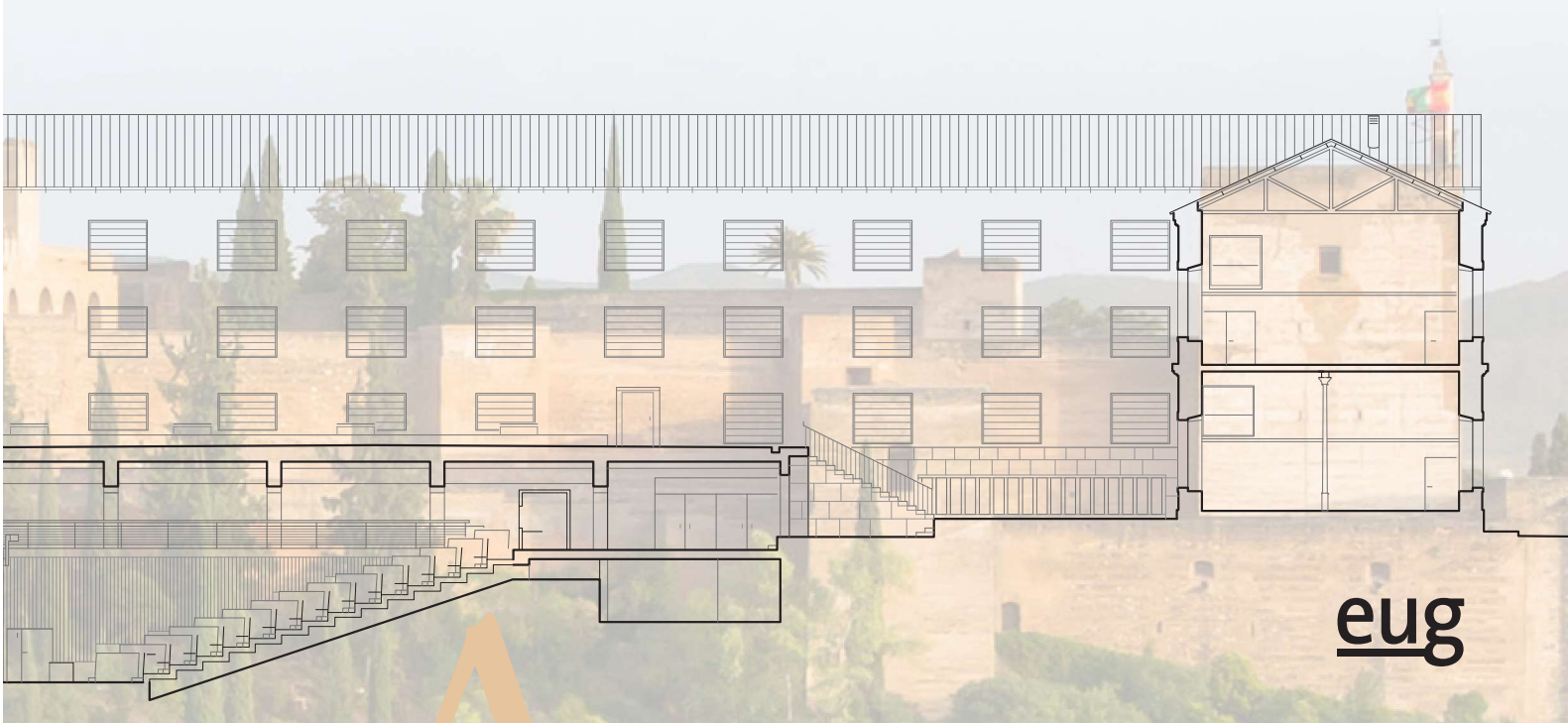
# ReUSO

## Granada 2017

SOBRE UNA ARQUITECTURA HECHA DE TIEMPO

VOLUMEN 3

PAISAJE CULTURAL Y PATRIMONIO INDUSTRIAL





# ReUSO

## Granada 2017

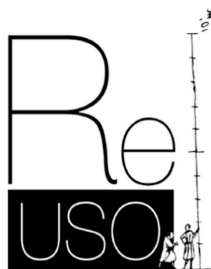
### SOBRE UNA ARQUITECTURA HECHA DE TIEMPO

VOLUMEN 3

PAISAJE CULTURAL Y PATRIMONIO INDUSTRIAL

*a cargo de*

Palma Crespo, Milagros  
Gutiérrez Carrillo, M<sup>a</sup> Lourdes  
García Quesada, Rafael



**eug** EDITORIAL  
UNIVERSIDAD  
DE GRANADA

© Palma Crespo, Milagros  
Gutiérrez Carrillo, M<sup>a</sup> Lourdes  
García Quesada, Rafael (Eds)  
© Los autores  
© Universidad de Granada  
REUSO Granada 2017  
ISBN: 978-84-338-6131-3  
Depósito legal: Gr./1243-2017  
Edita: Editorial Universidad de Granada.  
Campus Universitario de Cartuja.  
Granada  
Revisión de textos: Torres Rico, Francisco  
Palma Crespo, Milagros  
Rueda Godino, Sebastián Manuel  
Gutiérrez Carrillo, M<sup>a</sup> Lourdes  
García Quesada, Rafael  
Armenta García, Carmen María  
Maquetación: Torres Rico, Francisco  
Rueda Godino, Sebastián Manuel  
Armenta García, Carmen María  
Diseño de la cubierta: Armenta García, Carmen María  
Imprime: Gráficas La Madraza. Albolote.  
Granada  
Printed in Spain Impreso en España

Cualquier forma de reproducción, distribución, comunicación pública o transformación de esta obra sólo puede ser realizada con la autorización de sus titulares, salvo excepción prevista por la ley.

Los editores no se hacen responsables del material aportado por los distintos autores.

# COVILHÃ Y SU PATRIMONIO INDUSTRIAL. PROPUESTA DE RECUPERACIÓN DE LA FÁBRICA VELHA

Silva, Margarida<sup>1</sup>; Ramos Jular, Jorge<sup>2</sup>; Lanzinha, João Carlos<sup>1</sup>

<sup>1</sup> Universidade da Beira Interior – Covilhã, Portugal

<sup>2</sup> Universidad de Valladolid – España

## 1. El patrimonio industrial de Covilhã

Covilhã es una pequeña ciudad situada en el interior del Portugal continental. Conocida como la ciudad de la lana y de la nieve, atendiendo a su estructura urbana crece desorganizadamente a lo largo de la ladera sudeste de la *Serra da Estrela*. Con una población en su núcleo urbano de apenas 36.000 habitantes, gracias a su estratégica posición, así como por sus particularidades urbanas (su núcleo se extiende entre los 450 y los 800 m. de altitud), desde hace siglos ha sido un importante centro de actividad económica portuguesa.

Covilhã fue un castro protohistórico, abrigo de pastores y posterior fortaleza romana. Sus primeras murallas pertenecieron al castillo que mandó construir Sancho I, quien en 1186 concedió el fuero a la ciudad. Ya en la Edad Media, fue uno de los principales pueblos o aldeas del Reino, situación confirmada por el hecho de que grandes figuras originarias de allí o de sus alrededores fueron importantes en los grandes descubrimientos de los siglos XV y XVI: el avance en el Atlántico, el camino marítimo hacia la India, los descubrimientos de América y Brasil o el primer viaje de circunnavegación a la Tierra.

Volviendo a su particular topografía, esta será clave para comprender la forma y estrategia del diseño de la ciudad, así como de su desarrollo económico. Destacan los dos cursos de agua -*ribeiras*- que descienden desde la Sierra, atravesando y condicionando la morfología de la ciudad. Estas líneas hídricas son esenciales para entender el origen del desarrollo industrial del sector textil de Covilhã desde hace más de 800 años, concretamente en la industria de la lana, por lo que llegó a conocerse como la “Manchester portuguesa”. A lo largo de estas dos líneas de agua, llamadas *Carpinteira* y *Goldra*, aprovechando la energía hidráulica producida en las mismas, se suceden decenas de antiguos edificios industriales, muchos de ellos en ruinas en la actualidad,

pero que configuran un importante núcleo de patrimonio industrial. El abandono, y consiguiente deterioro de este vasto patrimonio, hace necesario actuar sobre estos edificios mediante una estrategia de rehabilitación y recualificación funcional que permita devolver a la ciudad unas infraestructuras que otrora fueron claves en su dinamización urbana.

Las características tipológicas de estas arquitecturas ofrecen espacios amplios que son los ideales para recibir actividades más actuales, sean estas de carácter cultural, educativo o incluso de aprovechamiento para actividades de índole más económica, vinculado en muchos casos a los servicios turísticos, actividad económica creciente en esta

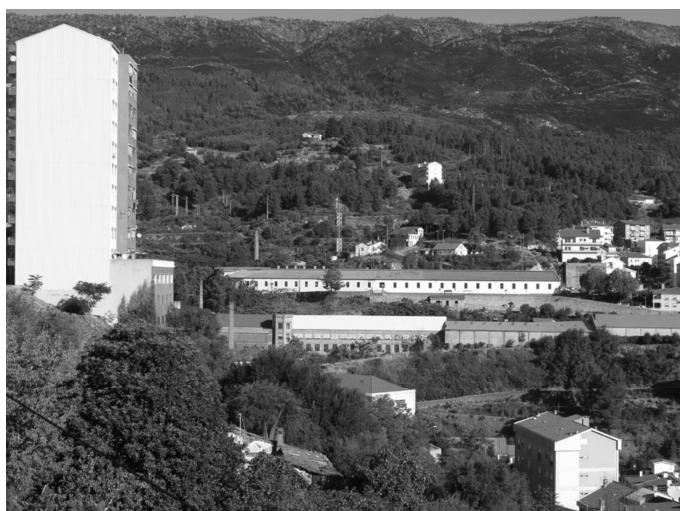


Imagen general de la ribeira de Carpinteira. Fuente: Jorge Ramos.

zona debido a su cercanía al *Parque Natural Serra da Estrela*.

Uno de los mejores ejemplos de recuperación de parte de este patrimonio industrial en Covilhã es el proyecto de los polos principales de la actual *Universidade da Beira Interior* (UBI), localizada alrededor de la antigua *Real Fábrica dos Panos*, una importante fábrica de lana mandada construir en el siglo XVIII por el Marquês de Pombal junto a la *ribeira de Goldra*. El proyecto integral de recuperación y ampliación de este patrimonio para su adecuación a la actual Universidad, obra del arquitecto lisboeta Bartolomeu Costa Cabral, ha conseguido que estas antiguas edificaciones fabriles se conviertan, casi naturalmente, no solo en una solución lógica y de continuidad en lo que respeta a la expansión física de la Universidad, sino en una opción, en términos urbanísticos y de impacto ambiental, que ha resultado de enorme beneficio para la ciudad.

Cabe destacar en el proyecto de Costa Cabral que, pese a los 25 años en los que se han ido sucediendo las fases en las que se ha desarrollado la construcción del conjunto universitario hasta su actual configuración urbana, se mantiene un mismo lenguaje formal y plástico en cuanto a las actuaciones sobre las preexistencias, afirmándose la dualidad entre lo recuperado y lo nuevo a través de una utilización material rigurosa y concisa mediante enfoscados para lo antiguo y hormigón visto para lo nuevo. Este ejemplo muestra, en definitiva, cómo a través de la recuperación de varios de estos edificios abandonados o en ruinas, han hecho de la UBI un caso único en Portugal de reconversión de patrimonio industrial en campus universitario.

El ejemplo anterior demuestra también que, además de las ventajas inherentes en cuanto a la recuperación material de unas infraestructuras en ruina, otro aspecto ha destacar es la recualificación del paisaje urbano de la ciudad de Covilhã. El hecho de que mayoritariamente su patrimonio industrial se localice vinculado a las líneas de agua mencionadas, dota a estos ámbitos de una singularidad paisajística. Desde el núcleo central de la ciudad, posición más elevada en relación a las *ribeiras*, se percibe la identidad de este paisaje industrial, por lo que estos edificios se hacen presentes desde cualquier punto.



Imagen parcial de la Universidade da Beira Interior. Fuente: Jorge Ramos.

Los elementos formales determinativos del dibujo urbano de la ciudad están intrínsecamente vinculados, por tanto, a la evolución y experiencia industrial. Las altas chimeneas de ladrillo, actuales vestigios de aquella intensidad económica, puntúan especialmente el paisaje de la ciudad, símbolos del progreso técnico y del desarrollo industrial. Estos hitos crean un interesante contraste con la horizontalidad predominante de las fábricas, colocadas paralelamente al declive, resultado de las necesidades de producción y de su lógica adaptación al terreno abrupto. Unidas a las naves y las chimeneas existen otras infraestructuras, como molinos, acueductos o aljibes, también importantes, que permitían la utilización del agua en la producción industrial. De hecho, podemos considerar al agua como el elemento mas importante en este paisaje, ya que gracias a él las fábricas se han distribuido a lo largo de las márgenes de las *ribeiras*, ofreciendo la energía hidráulica que permitió ser el elemento dinamizador de la economía industrial (Do Espírito Santo, 2010).

## 2. Caso de estudio. Edificio de la Fábrica Velha

Las cualidades del patrimonio industrial de Covilhã anteriormente descritas, han suscitado un interés creciente entre la comunidad académica de la Universidad de Beira Interior. En este sentido, cada vez más, los trabajos o proyectos de final de carrera - *dissertações de mestrado* - realizados dentro del departamento de *Engenharia Civil e Arquitectura* de la UBI, han centrado sus objetivos precisamente en dar respuestas coherentes y viables que



permitan la revalorización de este conjunto patrimonial edificado. En este contexto se presenta la propuesta de recuperación de la *Fábrica Velha* (Silva, 2014), ejemplo paradigmático de cómo, desde el ambiente académico, se pueden tratar de establecer dinámicas de armonización de la memoria, el territorio, el patrimonio construido y las presentes actividades humanas.

La *Fábrica Velha*, una de las primeras fábricas de renombre nacional, se localiza vinculada a la *ribeira de Carpinteira*, la cual se sitúa relativamente cercana a centro histórico de la ciudad. Al igual que otros ejemplos cercanos, este edificio, actualmente sin uso, servía a diversas empresas vinculadas a la actividad textil. Esta fábrica fue fundada en el siglo XVII (Ferreira de Castro, 2010), más concretamente en 1677, siendo la primera fábrica de la industria de la lana del país.

El edificio mantiene la característica disposición horizontal del conjunto industrial de Covilhã, analizada anteriormente, y se encuentra construido en piedra granítica, propia de la zona. Durante su existencia el edificio ha ido cambiando, especialmente en la cubierta debido a un incendio de grandes proporciones en 1851 que destruyó gran parte de la estructura y la maquinaria, así como tras alguna ampliación que puede observarse claramente en un simple vistazo al edificio. En cuanto a su disposición interior, el edificio consta de amplias salas con espacios de grandes alturas, confirmando la impresión de gran tamaño que puede observarse desde el exterior. Por dentro también es visible en la cubierta del último nivel una parte de una estructura de madera, posiblemente de origen, destacándose respecto a las cerchas metálicas más recientes presentes en otras partes del edificio.

Además de su monumentalidad hay otros detalles que establecen características más especiales. Uno de ellos son las ventanas de la planta baja, rematadas con arcos, en las que destaca el color azul de sus vidrios, lo cual le dan un aspecto a priori inusual en una edificación de carácter industrial. Como otro elemento significativo se observa una estrella de cinco puntas en relieve cuyo significado es desconocido y un frontón quebrado remarcado por una torreta hexagonal. Todo ello hace que, aunque está situado en una zona donde hay una cantidad considerable de edificios industriales, las características específicas de su fachada, así como la distribución regular y rítmica de sus ventanas, este edificio se destaque respecto al resto de industrias cercanas.



Imagen general de la Fabrica Velha. Fuente Margarida Silva.



Detalles parciales de la Fabrica Velha. Fuente Margarida Silva.

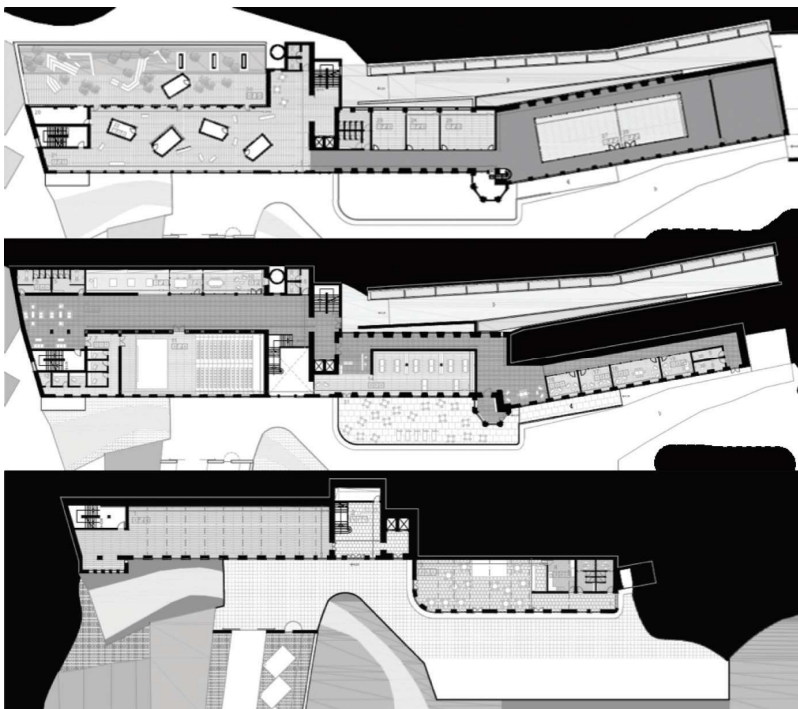
### 3. Propuesta

Una vez estudiada la historia del edificio, con el fin de conocer la importancia que tuvo para la ciudad, así como sus características tipológicas y constructivas, se pretende proponer una estrategia de actuación que establezca una nueva función que se adecue al carácter espacial del mismo, así como a las necesidades sociales del entorno próximo. Las grandes salas presentes en el edificio permiten pensar en el desarrollo de actividades que pueden albergar un buen número de visitantes. Por todo ello se apuesta por una reformulación del edificio adaptándolo a una serie de actividades de índole cultural - exposiciones, música, teatro, cine, moda, danza, biblioteca - que permitan generar un nuevo núcleo de dinamización social en esta zona próxima al centro de la ciudad.

En los últimos años, se han sucedido numerosas operaciones de *re-ciclaje arquitectónico* (Bocchi, 2016) vinculado al patrimonio industrial estrategia que plantea limpiar, vaciar, valorar las estructuras de los edificios existentes y devolverlos a su esencia esquelética facilitando una re-utilización abierta, flexible y en constante reinterpretación, tal como sucede en el *Palais de Tokio* en París de Lacaton & Vassal; en el *Intermediae Matadero* de Madrid, de Arturo Franco; o en la Fundación Prada, de Rem Koolhaas. Este es el espíritu pretendido en la propuesta de rehabilitación de la *Fábrica Velha*.

En cuanto a su composición, el edificio puede ser “dividido” en tres zonas. Una zona central por donde se distribuyen las conexiones verticales entre plantas, y dos zonas laterales, marcadas por la horizontalidad, colocadas a la derecha e izquierda de la primera. Esta disposición permite una diferenciación sectorizada de funciones, articuladas por el volumen central de conexiones verticales.

En cuanto a la distribución programática, en la planta baja se proponen dos grandes salas que operan de forma independiente, ya que cada una tiene su propia entrada y pertenecen a diferentes volúmenes. En una de ellas, en la zona izquierda respecto al volumen central, se propone una sala “desnuda” para exposiciones o actividades artísticas. En cuanto a la sala opuesta, se pretende desarrollar un café en el que se puedan desarrollar pequeños conciertos. Para esta planta no se plantean cambios importantes, siendo necesaria tan sólo una limpieza interior aumentando hasta el máximo el gran espacio interior.



En el segundo piso existe una entrada alternativa desde el exterior, localizada en la parte de atrás del edificio. Esta entrada estaría vinculada al entorno próximo a través de una rampa delimitada por el muro ajardinado que sirve de apoyo al terreno. En cuanto a la distribución funcional, se plantea una zona de servicios comunes - librería, papelería, instalaciones sanitarias - vinculados a unas salas adaptadas a pequeñas actividades teatrales y proyecciones de cine; todo esto en el volumen izquierdo. Mientras, en el lado derecho, aprovechando su situación privilegiada, se pretenden limpiar las pequeñas salas existentes para poder distribuir una biblioteca con salida a una terraza con vistas hacia *la ribeira de Carpinteira*.

Por último, en el tercer piso, la planta

Plantas de distribución de la propuesta. Fuente Margarida Silva.



vuelve a sufrir alteraciones, estableciendo una estrategia de actuaciones que posibiliten incorporar la vista de las estructuras de madera originales de la cubierta, eliminando aquellas estructuras que no pertenecen al edificio original, tales como una cubierta abovedada anexa a la sala principal ejecutada con cerchas metálicas. Este espacio resultante, liberado de dicha cubierta, servirá como jardín exterior entre el edificio de la *Fábrica Velha* y el terreno trasero envolvente. En esta planta se pretende colocar un núcleo de investigación musical, con pabellones de grabación, salas de ensayo y un núcleo de danza, todo ello planteado mediante divisiones móviles adaptables a las necesidades cambiantes en cada momento.

#### 4. Conclusiones

El estudio de la historia de la ciudad y, en concreto, de su patrimonio industrial, sirvió como punto de partida de esta propuesta que pretende servir como ejemplo para redefinir las particularidades de la ciudad de Covilhã, lugar que ha sufrido la sucesiva degradación y abandono de uno de sus activos más influyentes.

Respecto a la viabilidad de esta actuación, creemos que no sólo debe ser analizada desde criterios económicos en relación al alcance de las obras efectivas a ejecutar: demoliciones de los elementos disonantes, consolidación estructural, mejora de las condiciones térmicas y acústicas, ejecución de nuevas redes de instalaciones, colocación de nuevos acabados, etc.; actuaciones todas ellas de carácter instrumental que se supeditan al intento de valorización de las características específicas del edificio, y por ello lo más ajustadas en cuanto a su resolución material.

Al igual de los otros ejemplos mencionados, la viabilidad debe ser entendida desde un espectro más amplio. La *Fábrica Velha* fue un edificio importante desde siempre, lleno de vida y con una historia relevante. Un edificio como este, que fue tan importante en la historia y desarrollo de la ciudad merece una nueva oportunidad. Rehabilitarlo y darle una nueva función es una solución para que no continúe su deterioro y desaparezca al cabo de unos años. La recualificación de un espacio tan singular del patrimonio industrial como este podrá contribuir para una regeneración urbana y cultural de esta ciudad, manteniendo, en todo caso, los vestigios del ambiente industrial pasado, pero transformándolo en una nueva fábrica, esta vez de experiencias.

#### BIBLIOGRAFÍA

- AA.VV. (2005). *Bartolomeu Costa Cabral. A Universidade e a cidade*. Covilhã: Universidade da Beira Interior.
- AA.VV. (1986). I Encontro Nacional sobre o Património Indústria. Coimbra – Guimarães – Lisboa. Actas e Comunicações, 2 volumes. Coimbra: Coimbra Editora.
- Bocchi, R. (2016). Re-cycle. En Sara M., Giovanni C. (ed), *Recycled Theories. Illustrated Dictionary/Dizionario illustrato*, Macerata, Italia: Quodlibet,
- Da Silva, J. (1970). *História da Covilhã – (1870-1970): Centenário da Cidade*. Lisboa, Portugal: Edição do autor.
- Do Espírito Santo, T. (2010). *Covilhã – Paisagem Industrial* (Dissertação de Mestrado Integrado em Arquitectura) Universidade de Coimbra, Coimbra.
- Ferreira A. (2010). *Lã e a Neve*. Obras Completas de Ferreira de Castro.
- Figueira J., Vaz Milheiro A. (2005). O final da fábrica, o início da ruína. En *A arquitectura da indústria, 1925-1965. Registo DOCOMOMO Ibérico* (pp. 91-93). Barcelona: DoCoMoMo Ibérico.
- Folgado D., Lacerda M. (2001). Projecto de levantamento da Arquitectura Industrial Contemporânea em Portugal (1920-1965). *Estudos, Património - IPPAR*. (Número 1), pp. 185- 186.

Folgado D., (2001). Inventário do Património Industrial da Covilhã. *Estudos, Património - IPPAR*, nº1, pp. 186- 187

Folgado D., Lacerda M. (2002). DoCoMoMo Ibérico e o Levantamento da arquitectura industrial contemporânea portuguesa (1929-1965). *Estudos, Património - IPPAR*, nº3, pp. 204-206.

Mendes, J. (2009). *Estudos do Património. Museus e Educação*. Coimbra: Imprensa da Universidade.

Pinheiro, E. (2008). *Rota da Lã Translana – Percursos e Marcas de um Território de Fronteira: Beira Interior (Portugal) e Comarca, Tajo, Salor, Almonte (Espanha). Volume I – Reconhecimento e Valorização Patrimonial*. Covilhã, Portugal: Museu dos Lanifícios da Universidade da Beira Interior.

Pinheiro, E. (2009). *Rota da Lã Translana – Percursos e Marcas de um Território de Fronteira. Volume II – Inventários das Vias Agro-pecuárias e do Património Edificado Associado à Indústria de Lanifícios*. Covilhã, Portugal: Museu dos Lanifícios da Universidade da Beira Interior.

### **Trabajos de Fin de Máster Universidade da Beira Interior sobre rehabilitación de Patrimonio Industrial**

Brito, J. (2012). *A cidade Industrial - Reabilitação e renovação de identidade. Caso de estudo: Tinturaria Petrucci*. (Dissertação para obtenção do Grau de Mestre em Arquitectura. Ciclo de Estudos Integrado). Universidade da Beira Interior, Covilhã.

Caetano, T. (2016). *Reabilitação de edifício industrial para residência de 3ª idade*. Dissertação para obtenção do Grau de Mestre em Arquitectura. Ciclo de Estudos Integrado). Universidade da Beira Interior, Covilhã.

Estevão, J. A. (2012). *Diagnostico e avaliação do potencial de reabilitação de edifícios industriais*, (Dissertação para obtenção do Grau de Mestre em Engenharia Civil). Universidade da Beira Interior, Covilhã.

Lopes, J. (2013). *Reabilitação - Novas funcionalidades em antiga edificação industrial. Caso de estudo: Fábrica de Lanifícios “Nunes & Brito” em Loriga, Seia*. (Dissertação para obtenção do Grau de Mestre em Arquitectura. Ciclo de Estudos Integrado). Universidade da Beira Interior, Covilhã.

Silva, M. (2014). *Projecto de Requalificação Industrial do Edifício Real Fábrica Velha*, Covilhã (Dissertação para obtenção do Grau de Mestre em Arquitectura. Ciclo de Estudos Integrado). Universidade da Beira Interior, Covilhã.