

## Caraterização da turma de Oficina de Artes do 12º C

A presente turma de OA é constituída por 25 alunos. Alunos que apresentam idades compreendidas, entre os dezasseis e dezoito anos de idade. Fazendo a análise de dados cedidos pela ESCM, a turma do 12ºC apresenta uma média de idades de 17 (num intervalo de 16-18 anos).

Conforme o ilustrado no gráfico 15, esta turma é maioritariamente composta por raparigas, com 28% de rapazes e 72% de raparigas.

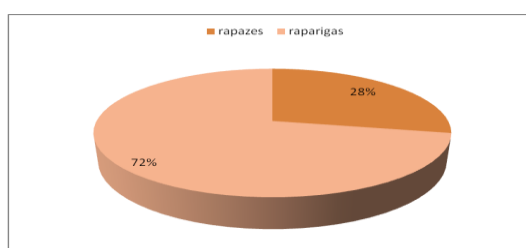


Gráfico 1-A turma do 12º C.

Tal como no inquérito realizado à turma do 10º A/D, o mesmo foi realizado pela turma do 12ºC, retiraram-se os aspetos que podem influenciar o seu desempenho escolar.

### Idade dos pais dos alunos

Quanto à idade dos pais, o gráfico 16 apresentam que a maioria se situa entre os 40 e os 50 anos de idade, no entanto existe uma quantidade significativa de pais com mais de 51 anos.

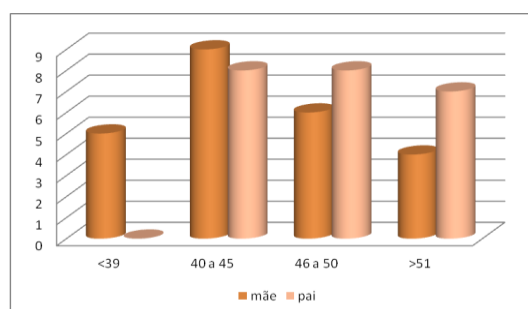


Gráfico 2-Idade dos pais.

## Formação académica e condição profissional dos pais dos alunos

No que respeita à formação académica dos pais dos alunos, o gráfico 17 apresentou que a maioria tem formação ao nível do 9º ano e do 12º ano.

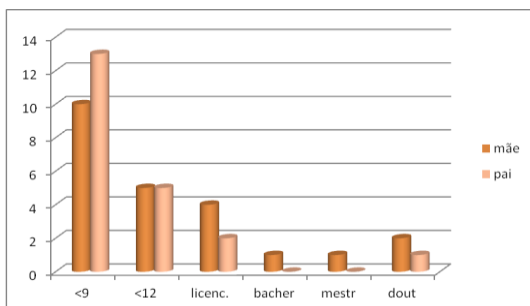


Gráfico 4-Formação académica.

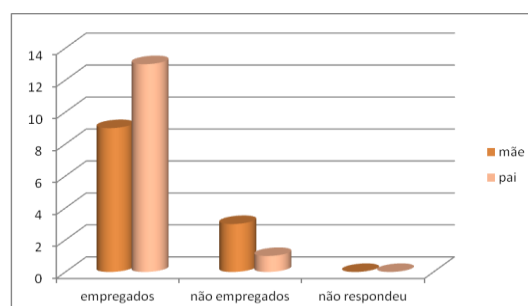


Gráfico 3-Condição profissional.

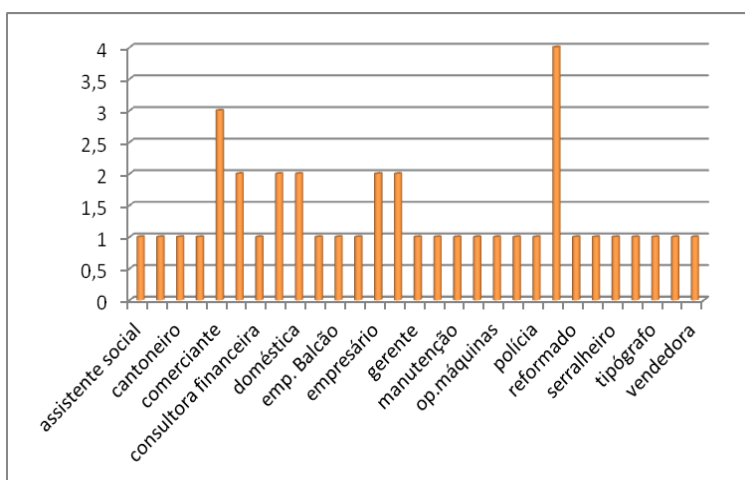


Gráfico 5-Atividade profissional.

No que respeita à condição profissional, o gráfico 18 e o gráfico 19 revelaram que as atividades são variadas e que a maioria dos pais está empregado e a exercer até ao momento, uma atividade profissional. A atividade profissional dominante é a de comerciante.

## Número de irmãos por aluno

Na grande maioria, os alunos desta turma reside com o agregado familiar no concelho da Covilhã. O gráfico 20 concluiu que sete alunos não têm irmãos, oito alunos têm um irmão e uma minoria tem mais de três.

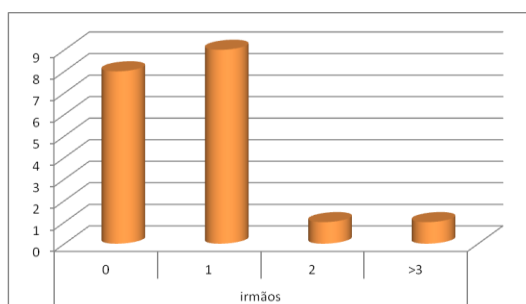


Gráfico 6-Número de irmãos.

### Condições de saúde/bem estar dos alunos

Fazendo a análise ao gráfico 21, verificou-se que existe um défice visual comum a alguns alunos, no entanto a maioria dos alunos não tem qualquer incapacidade de saúde que os limite ao nível do bem estar e qualidade de vida.

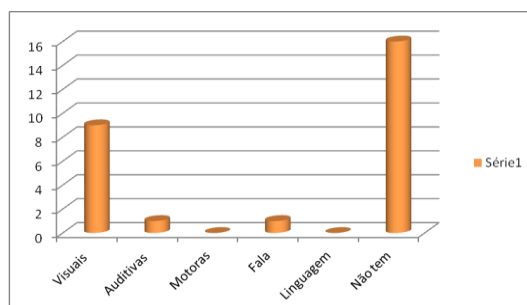


Gráfico 7-Saúde/bem estar.

### Gosto artístico e literário dos alunos

Os gráficos 22 e 23 deram conta do gosto artístico e literário dos alunos. Verificou-se que os alunos direcionaram na grande maioria o seu gosto artístico pela arte abstrata, cubismo, impressionismo, pop arte e surrealismo. No que respeita à área literária, os alunos demonstraram preferência para o romance.

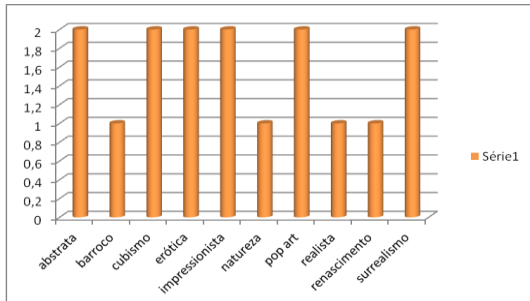


Gráfico 9-Gosto artístico.

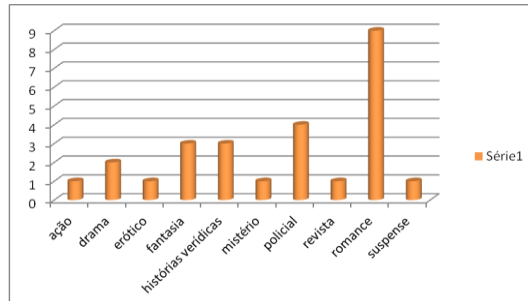


Gráfico 8-Gosto literário.

### Atividades extra escolares preferidas dos alunos

O gráfico 24 explana a diversidade das atividades desenvolvidas pelos alunos desta turma. O mesmo gráfico apresenta uma maior preferência pelo desporto e pela pintura/desenho.

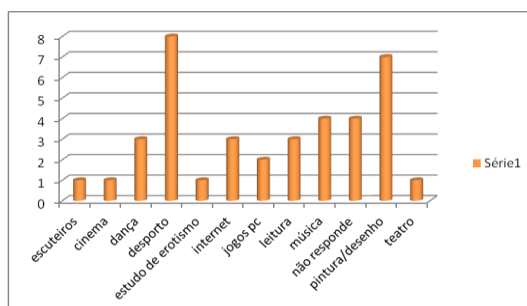


Gráfico 10-Atividades preferidas.

## Métodos de trabalho dos alunos

No que diz respeito aos métodos de estudo, os alunos referiram que gostavam mais de desenvolver trabalhos de grupo/pares, como se verifica no gráfico 25. O gráfico 26 indica, que os motivos principais para o insucesso escolar referidos são, a falta de hábitos de estudo, indisciplina na sala de aula e desinteresse pela própria disciplina.

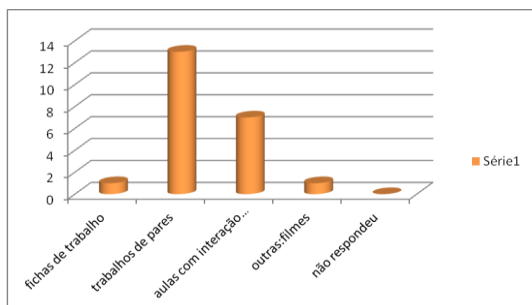


Gráfico 11-Métodos de trabalho.

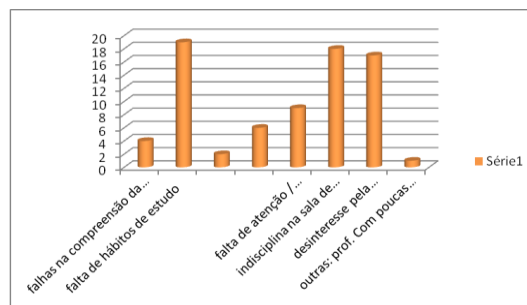


Gráfico 12- Motivos para o insucesso escolar.

## Carreira profissional dos alunos

De acordo com o gráfico 27, verificou-se que o caminho profissional pretendido pelos alunos. Ao analisar o referido gráfico, percebeu-se que existe uma maioria de alunos que gostariam de ser designer e quatro alunos não responderam à questão do inquérito, revelando alguma indecisão no que gostariam de seguir profissionalmente. Revelando assim um sinal de indeterminação em traçar o seu futuro académico e profissional.

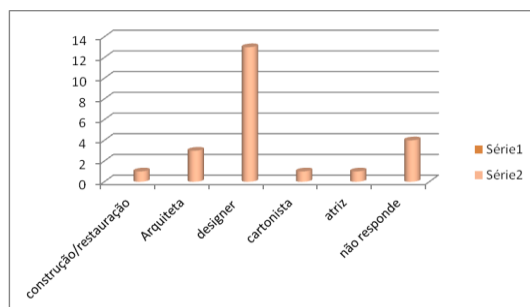


Gráfico 13-Carreira profissional.

Em suma, estas turmas possuem características que podem favorecer positivamente os seus próprios percursos educativos. Características como a formação académica superior dos pais podem influenciar o gosto e a motivação dos alunos na vontade de aprender.

Apesar de uma minoria dos alunos revelar alguma indeterminação/indecisão no percurso académico e profissional a seguir, a restante análise conclui que os alunos revelam *a priori* uma tendência pelo gosto artístico e uma vontade de cursar o caminho das artes, revelando assim, uma determinação que lhes objetiva o futuro.