



ESCOLA ARTÍSTICA
DE SOARES DOS REIS

° 125 anos de ensino artístico



A actual *Escola Artística de Soares dos Reis* foi criada oficialmente em Janeiro de 1884, sendo designada nessa altura como Escola de Desenho Industrial de Faria de Guimarães do Bonfim. A sua actividade iniciou-se um ano mais tarde em instalações precárias de um prédio de habitação no Campo 24 de Agosto.

Em 1917, a escola recebe ordem de despejo e passa a ocupar as antigas instalações do Liceu Alexandre Herculano, na Rua de Santo Ildefonso.

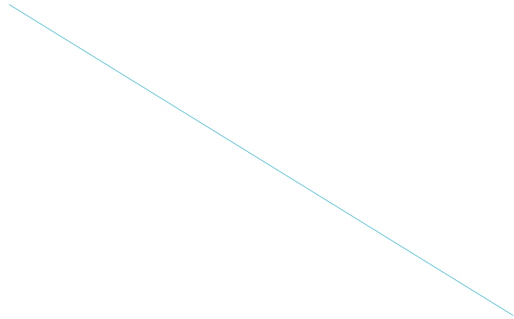
Em 1927 é autorizada a compra de uma velha fábrica de chapéus, na Rua Firmeza, 49.

Em 1931 é criado o curso de habilitação à Escola de Belas Artes. A Escola dá cursos de cinzelador, gravador de aço, marceneiro, ourives, modista, tecelão debuxador, entalhador entre outros.

A partir de 1948, a Escola, agora denominada Escola de Artes Decorativas de Soares dos Reis, passa a ministrar cursos especializados de índole artística - Pintura Decorativa, Escultura Decorativa, Cerâmica Decorativa, Mobiliário Artístico, Cinzelador e, entre outros, as Artes Gráficas. Com a reforma do ensino secundário em 1972/73, introduzem-se os Cursos Gerais e Complementares de Artes Visuais, incluindo Artes dos Tecidos, Equipamento e Decoração, Artes do Fogo, Artes Gráficas e Imagem.

Em 2008, 124 anos após a sua fundação, a agora denominada Escola Artística de Soares dos Reis muda-se finalmente para um novo edifício na rua Major David Magno, onde antes se encontrava a Escola Secundária de Oliveira Martins. Obra da empresa pública Parque Escolar, o edifício é desenhado pelo arquitecto Carlos Prata e faz parte da fase piloto do projecto de requalificação do parque escolar do ensino secundário público nacional. Mantendo a fachada da antiga escola, todo o interior é renovado ou construído de novo de modo a receber os Cursos Artísticos Especializados criados em 2004.

Mantendo o seu projecto educativo que consiste num ensino artístico de excelência que alia a exigência na formação geral ao profissionalismo e paixão colocados nas formação técnica e artística, a Soares dos Reis é hoje uma instituição de ensino de referência na cidade do Porto e no País. A equipa de professores com formação especializada conjuga juventude e experiência numa rara mistura que é receita de sucesso, hoje complementada por instalações que são das melhores do país para o ensino das artes.



Formação em Contexto de Trabalho [FCT]

A Formação em Contexto de Trabalho (FCT) realiza-se preferencialmente em posto de trabalho, ateliers, empresas ou noutras organizações, sob a forma de experiências de trabalho pontuais ou sob a forma de estágio.

A FCT pode ainda assumir a forma de simulação de um conjunto de actividades profissionais relevantes para o perfil de saída do curso, a desenvolver em condições similares às do contexto real do trabalho, integrada na disciplina de Projecto e Tecnologias.

Prova de Aptidão Artística [PAA]

No 12º ano de escolaridade, o aluno realiza obrigatoriamente, na sua área de especialização, uma Prova de Aptidão Artística (PAA).

Esta prova consiste na defesa, perante um júri, de um projecto, consubstanciado num produto, demonstrativo de saberes e competências técnico-artísticas adquiridos pelo aluno ao longo da sua formação e do respectivo relatório final, com apreciação crítica.

* CURSOS ARTÍSTICOS ESPECIALIZADOS

Os cursos artísticos especializados nos domínios das Artes Visuais e dos Audiovisuais são cursos de nível secundário de educação com a duração de três anos lectivos, correspondentes aos 10º, 11º e 12º anos de escolaridade.

O 10º ano é comum aos 4 cursos artísticos especializados da escola. No 12º ano, os alunos terão de completar a Formação em Contexto de Trabalho e de realizar uma Prova de Aptidão Artística.

Os alunos não terão de realizar exames nacionais de conclusão do ensino secundário.

Estes cursos estão orientados numa dupla perspectiva: o prosseguimento de estudos em cursos de especialização tecnológica ou de ensino superior (universitário ou politécnico) e a inserção no mundo de trabalho.

Os cursos artísticos especializados destinam-se a alunos que, tendo concluído o 9º ano de escolaridade ou equivalente, pretendam obter uma formação artística de excelência de nível secundário.

Conferem um diploma de conclusão do nível secundário de educação e um certificado de qualificação profissional de nível 4.

10º ano comum

O 10º Ano, no currículo do Ensino Artístico Especializado na área de Artes Visuais e Audiovisuais, é comum a todos os cursos, nomeadamente a disciplina de Projecto e Tecnologias. Nesta disciplina os alunos trabalham a concepção do objecto artístico na área do Projecto e concretizam os projectos em Oficina, em regime de rotação ao longo do ano, nas áreas de: meios digitais, serigrafia, vídeo, fotografia, cerâmica, têxteis, madeiras e metais.

* CURSOS PROFISSIONAIS

Os cursos profissionais são um dos percursos do nível secundário de educação, caracterizado por uma forte ligação com o mundo profissional.

Com três anos de duração, visam o desenvolvimento de competências para o exercício de uma profissão.

Estes cursos são destinados a jovens que tenham concluído o 3.º ciclo do ensino básico e que pretendam um ensino prático e vocacionado para o mundo do trabalho.

Além de proporcionarem conhecimentos e competências para o exercício de uma profissão, os cursos profissionais incluem um estágio e terminam com uma prova de aptidão profissional. Esta prova consiste na demonstração, perante um júri, das competências e dos saberes desenvolvidos ao longo da formação.

Os cursos profissionais permitem a obtenção do ensino secundário e certificação profissional, conferindo o nível 4 de qualificação do Quadro Nacional de Qualificações. Possibilitam também o prosseguimento de estudos para o ensino superior (mediante a realização dos exames previstos no regulamento de acesso ao ensino superior) ou para um curso de especialização tecnológica (CET).

* EDUCAÇÃO E FORMAÇÃO DE ADULTOS [EFA]

Os cursos de Educação e Formação de Adultos (Cursos EFA) visam reforçar os níveis de qualificação (escolar e/ou profissional) da população portuguesa adulta, através de uma oferta integrada de educação e formação que aumente as suas condições de empregabilidade e certifique as competências adquiridas ao longo da vida.

www.essr.net

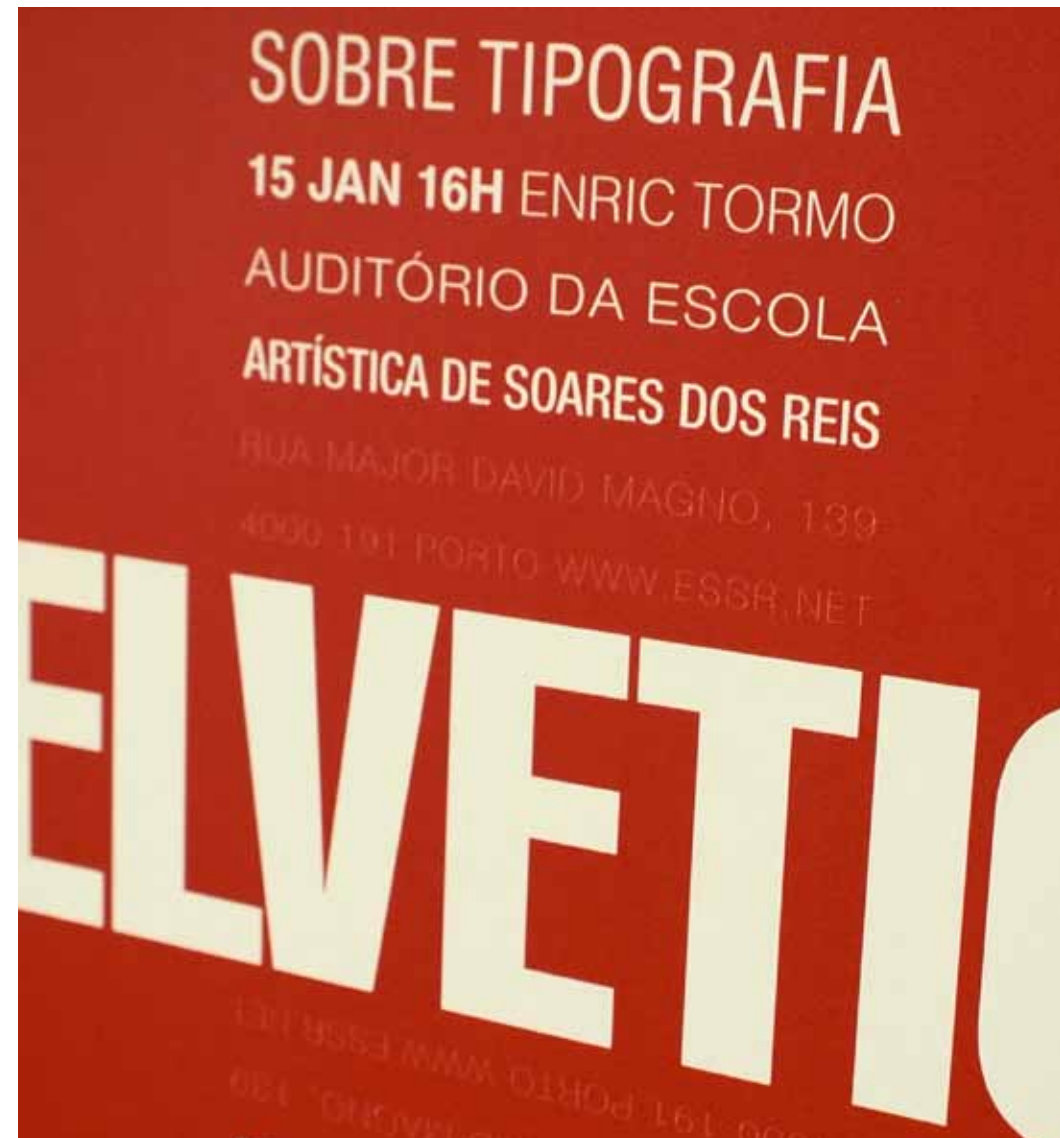
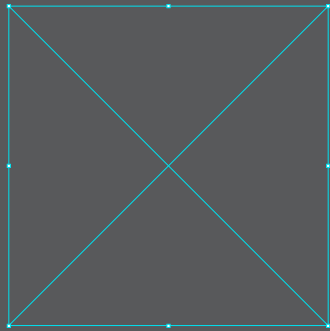
COMPONENTES DE FORMAÇÃO	DISCIPLINAS	CARGA HORÁRIA SEMANAL (x90 min)			
		10º	11º	12º	
Geral	Português	2	2	2	
	Língua Estrangeira I ou II ^a	2	2	-	
	Filosofia	2	2	-	
	Educação Física	2 ^b	2 ^b	2 ^b	
	<i>subtotal</i>	8	8	4	
Científica	História da Cultura e das Artes	2	2	2	
	Geometria Descritiva A	-	3	3	
	Disciplina de Opção ^c	-	(2)	(2)	
	Imagem e Som B Matemática para as Artes	<i>subtotal</i>	2	5/7	5/7
Tecnológica	Desenho A	3	3	3	
	Projecto e Tecnologias ^d	4	4	8	
	Disciplina de Opção ^c	-	(2)	(2)	
	Física e Química Aplicadas Modelação e Animação 3D	<i>subtotal</i>	7	7/9	11/13
	<i>TOTAL</i>	18	22	22	

^a O aluno deverá inscrever-se numa das seguintes Línguas Estrangeiras: Francês Nível 4, Inglês Nível 6, Espanhol Iniciação ou Espanhol Continuação.

^b A carga horária semanal poderá ser reduzida até uma unidade lectiva, no caso de não ser possível a escola assegurar as condições físicas, humanas e organizacionais para a leccionação da disciplina com a carga horária definida.

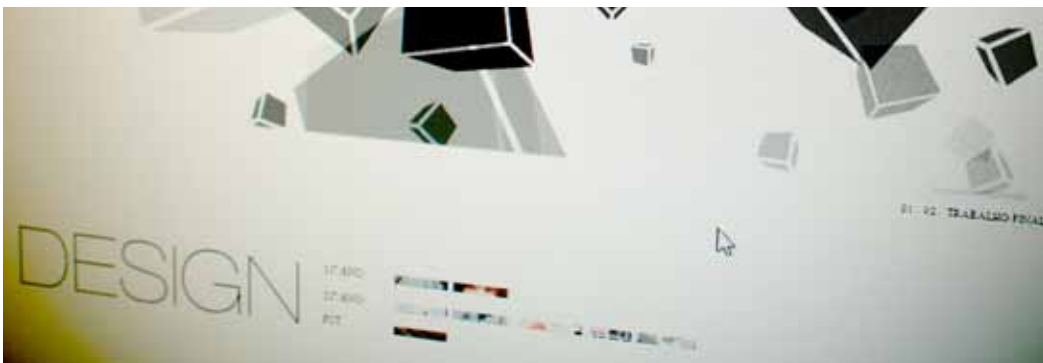
^c O aluno está apenas obrigado a frequentar, nos 11º e 12º anos, uma única disciplina, escolhida de entre os leques de opções definidos para as componentes de formação científica ou técnico-artística, de acordo com a natureza do curso e o projecto educativo da escola.

^d No 12º ano, esta disciplina integra Formação em Contexto de Trabalho, optando o aluno por uma das seguintes especializações: Design Gráfico e Multimédia.



**DESIGN DE
COMUNICAÇÃO**

DESIGN GRÁFICO E MULTIMÉDIA



Trabalhos realizados por alunos da Escola Artística de Soares dos Reis, na disciplina de Projecto e Tecnologias

Especializações Design Gráfico e Multimédia

O Curso de Design de Comunicação visa promover uma cultura visual e uma sensibilidade estética e desenvolver capacidades de comunicação e expressão criativa, dotando o aluno de competências técnico-artísticas no âmbito da concepção e maquetização de objectos gráficos bidimensionais e tridimensionais, através de meios electrónicos e manuais, a que se associam a concepção, o tratamento e a difusão da informação em suportes digitais.

Este curso habilita o aluno com um conjunto de saberes nos domínios do grafismo editorial, da ilustração, da fotografia, do infografismo e da produção e realização de produtos publicitários e aplicações multimédia, inerentes ao design gráfico e aos multimédia.

EXAMES

Os alunos dos cursos artísticos especializados não realizam exames nacionais para conclusão do ensino secundário. Serão necessários apenas os exames para acesso ao ensino superior.

SAÍDAS PROFISSIONAIS

Este curso tem por finalidade dotar o aluno de um conjunto de competências técnico-artísticas tanto no âmbito da concepção como na maquetização de objectos gráficos bidimensionais e tridimensionais, através de meios electrónicos e manuais, a que se associam também a concepção, o tratamento e a difusão da informação em suportes digitais.

Com a qualificação obtida neste curso, o aluno poderá trabalhar em sectores como os do design gráfico, dos multimédia e da publicidade, e exercer, entre outras, as profissões de:

- ° assistente de produção multimédia;
- ° assistente de realização de produtos publicitários;
- ° assistente de web design;
- ° técnico de desenho gráfico nos domínios da edição, da ilustração, da fotografia e do infografismo.

REFERENCIAIS DE EMPREGO

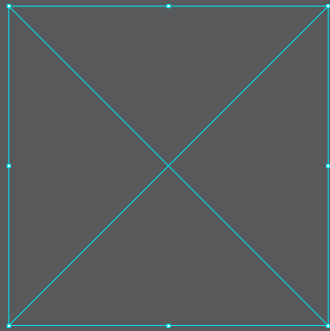
As profissões integradas neste sector podem ser exercidas por conta própria, em regime de trabalho independente ou de teletrabalho, ou em diferentes estruturas, designadamente empresas de publicidade, órgãos de comunicação social, e empresas da indústria gráfica.

Para além destes, o aluno poderá exercer a sua actividade em diversos locais de trabalho, de acordo com a especialização escolhida no 12º ano.

Se escolher a especialização de Design Gráfico, poderá trabalhar em locais como gabinetes ou ateliers de design gráfico ou empresas gráficas.

Se escolher a especialização de Multimédia, poderá trabalhar em locais como empresas de soluções multimédia. ■





COMUNICAÇÃO AUDIOVISUAL

FOTOGRAFIA, VÍDEO E MULTIMÉDIA





Trabalhos realizados por alunos da Escola Artística de Soares dos Reis, na disciplina de Projecto e Tecnologias

Especializações Fotografia, Vídeo e Multimédia

O Curso de Comunicação Audiovisual visa promover uma cultura visual e uma sensibilidade estética e desenvolver capacidades de comunicação e expressão criativa, dotando o aluno de competências técnico-artísticas no âmbito da leitura, manipulação e produção de imagens e sons, através dos dispositivos da tecnologia audiovisual.

Este curso habilita o aluno com um conjunto de saberes nos domínios da captação, registo, tratamento e difusão das imagens, estruturados ao longo de três fases: pré-produção, produção e pós-produção áudio e vídeo, conducentes à produção e realização audiovisuais, permitindo aprofundar saberes específicos do cinema, da fotografia, da luz, dos multimédia, do som e do vídeo.

EXAMES

Os alunos dos cursos artísticos especializados não realizam exames nacionais para conclusão do ensino secundário. Serão necessários apenas os exames para acesso ao ensino superior.

SAÍDAS PROFISSIONAIS

Este curso tem por finalidade dotar o aluno de um conjunto de competências técnico-artísticas no âmbito da leitura, manipulação e produção de imagens e sons, através de dispositivos da tecnologia audiovisual.

Com a qualificação obtida neste curso, o aluno poderá trabalhar em sectores como os da comunicação social, do cinema e do espectáculo e exercer, entre outras, as profissões de:

- ° assistente na realização técnica do espectáculo, no registo de fotografia, no som, no vídeo ou no desenho de luz;
- ° assistente de exploração de cinema e televisão;
- ° assistente de produção e realização de projectos audiovisuais e multimédia.

REFERENCIAIS DE EMPREGO

As profissões integradas neste sector podem ser exercidas por conta própria, em regime de trabalho independente ou de teletrabalho, ou em diferentes estruturas, designadamente em órgãos de comunicação social e empresas de produção audiovisual.

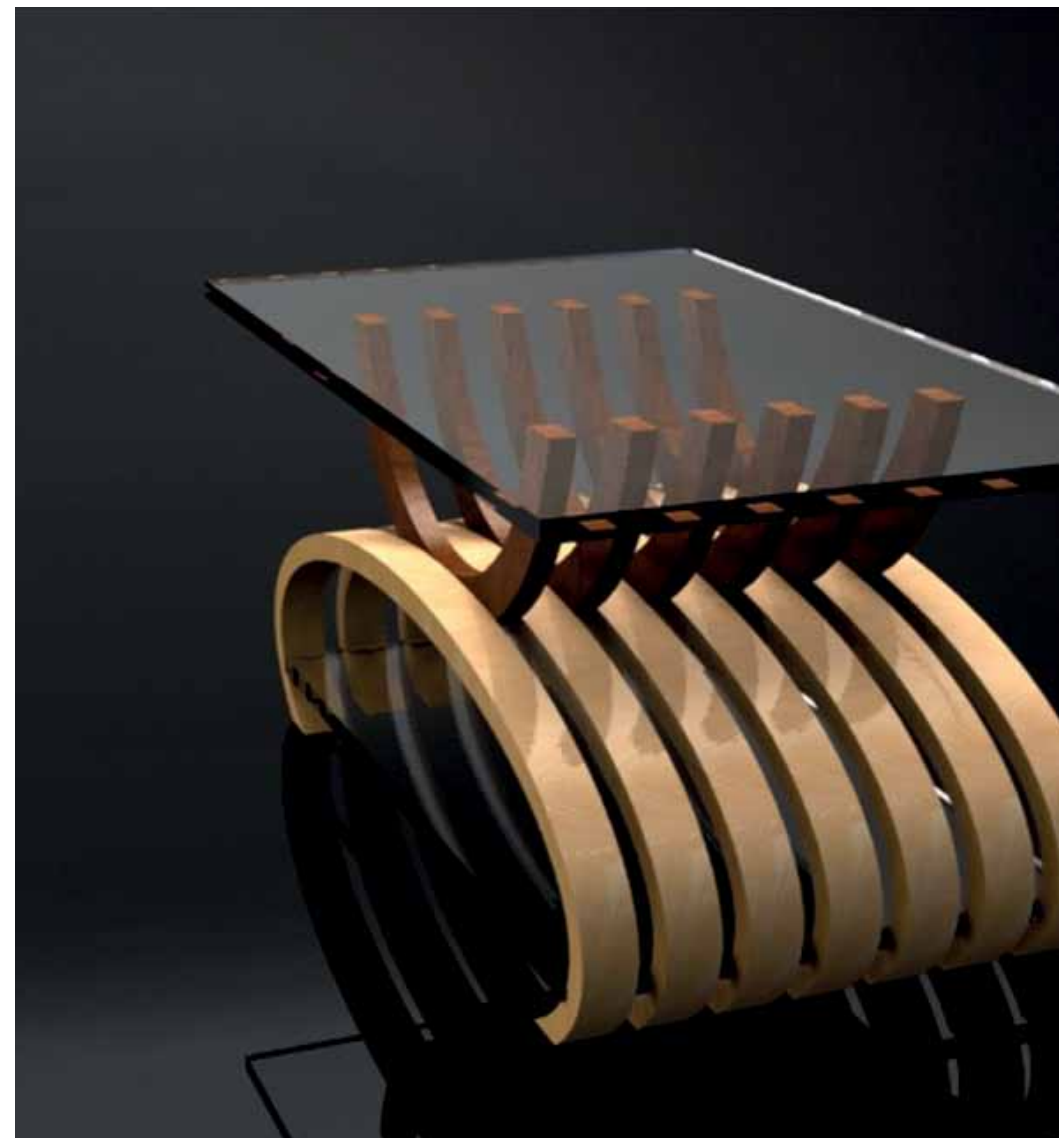
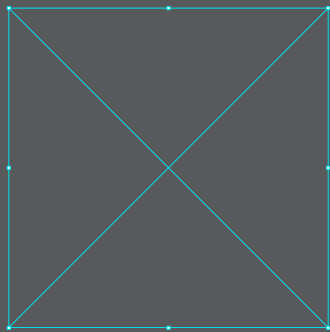
Para além destes, o aluno poderá exercer a sua actividade em diversos locais de trabalho, de acordo com a especialização escolhida no 12º ano.

Se escolher a especialização de Cinema/Vídeo, poderá trabalhar em locais como empresas de publicidade e produtoras de cinema e vídeo.

Se escolher a especialização de Fotografia, poderá trabalhar em locais como estúdios e laboratórios de fotografia e empresas de produção fotográfica.

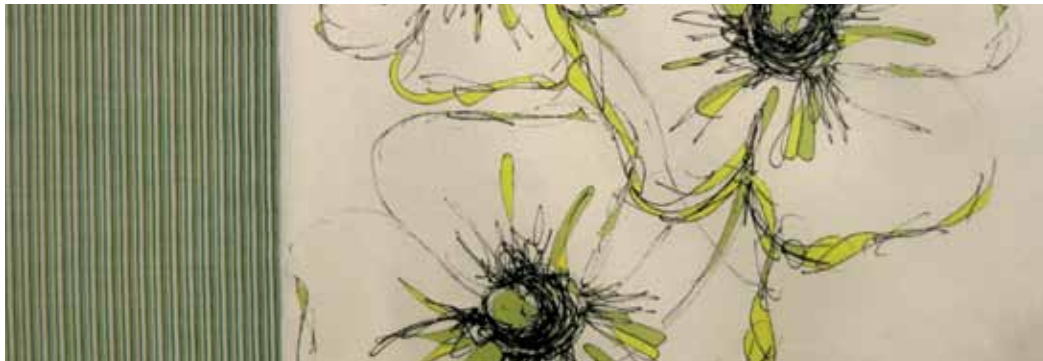
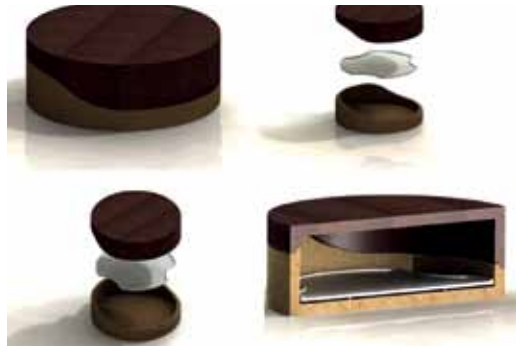
Se escolher a especialização de Multimédia, poderá trabalhar em locais como empresas de publicidade e de produção multimédia. ■





DESIGN DE PRODUTO

EQUIPAMENTO, TÊXTEIS, CERÂMICA
E JOALHARIA



Trabalhos realizados por alunos da Escola Artística de Soares dos Reis, na disciplina de Projecto e Tecnologias

Especializações

Equipamento, Têxteis, Cerâmica e Joalheria

O Curso de Design de Produto visa promover uma cultura visual e uma sensibilidade estética e desenvolver capacidades de comunicação e expressão criativa, dotando a aluno de competências técnico-artísticas no âmbito da leitura, interpretação e concepção de projectos bidimensionais e tridimensionais, com base no conhecimento de materiais, de processos de execução, de práticas de construção e de montagem de objectos.

Este curso habilita o aluno com um conjunto de saberes nos domínios da representação em suporte convencional ou com recurso a tecnologias informáticas, tendo em conta as metodologias de projecto e o conhecimento das características, propriedades e aplicações dos vários materiais inerentes à produção de objectos nos sectores da cerâmica, do equipamento, da ourivesaria e dos têxteis.

EXAMES

Os alunos dos cursos artísticos especializados não realizam exames nacionais para conclusão do ensino secundário. Serão necessários apenas os exames para acesso ao ensino superior.

SAÍDAS PROFISSIONAIS

Com a qualificação obtida neste curso, o aluno poderá trabalhar em sectores como os da arquitectura, da cerâmica, do equipamento, da ourivesaria e dos têxteis, e exercer, entre outras, as profissões de:

- ° assistente de design cerâmico;
- ° assistente de design de equipamento;
- ° assistente de design de joalheria;
- ° assistente de design têxtil;
- ° assistente de produção;
- ° técnico executor de modelos e protótipos.

REFERENCIAIS DE EMPREGO

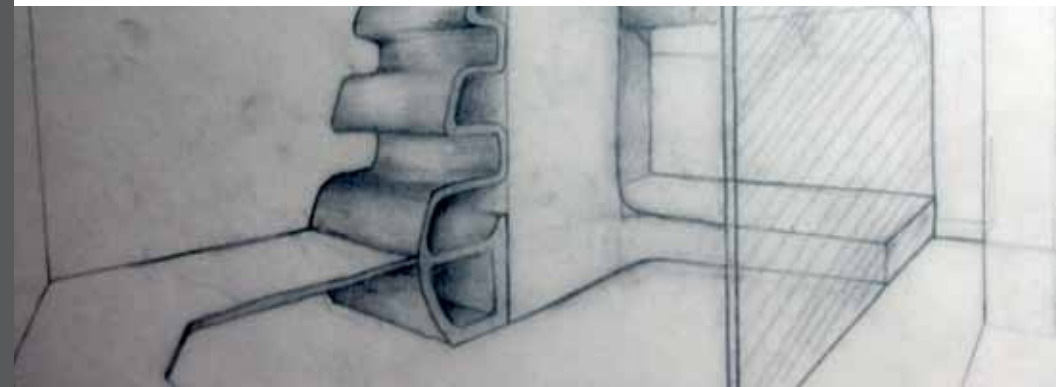
As profissões integradas neste sector podem ser exercidas por conta própria, em regime de trabalho independente ou de teletrabalho, ou em diferentes estruturas, designadamente empresas industriais e comerciais de cerâmica, de equipamento, de ourivesaria, de têxteis, e instituições do sector público ou privado que possuam gabinetes de estudo ou de projecto. Para além destes, o aluno poderá exercer a sua actividade em diversos locais de trabalho, de acordo com a especialização escolhida no 12º ano.

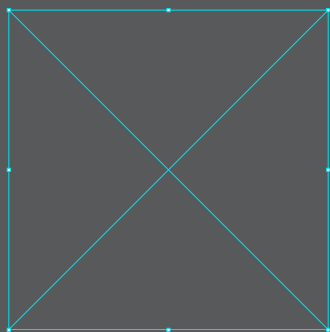
Se escolher a especialização de Cerâmica, poderá trabalhar em gabinetes ou ateliers de design cerâmico, oficinas semi-industriais ou empresas do sector cerâmico.

Se escolher a especialização de Equipamento, poderá trabalhar em gabinetes de design de mobiliário, gabinetes de arquitectura e empresas de produção de equipamentos de vários sectores.

Se escolher a especialização em Ourivesaria, poderá trabalhar em gabinetes de design de jóias, oficinas de produção semi-industrial e empresas dos sectores da ourivesaria e da joalheria.

Se escolher a especialização de Têxteis, poderá trabalhar em gabinetes ou ateliers de design têxtil, oficinas de produção semi-industrial e empresas dos sectores têxtil-moda e têxtil-lar. ■





PRODUÇÃO ARTÍSTICA

REALIZAÇÃO PLÁSTICA DO ESPECTÁCULO,
TÊXTEIS, OUSIVESARIA E CERÂMICA



Trabalhos realizados por alunos da Escola Artística de Soares dos Reis, na disciplina de Projecto e Tecnologias

Especializações

Realização Plástica do Espectáculo, Têxteis, Ourivesaria e Cerâmica

O Curso de Produção Artística visa promover uma cultura visual e uma sensibilidade estética e desenvolver capacidades de comunicação e expressão criativa, dotando o aluno de competências técnico-artísticas no âmbito da concepção, experimentação e realização de projectos ou objectos artísticos diversificados, com base no conhecimento de materiais, de processos de execução e de práticas de construção bidimensionais e tridimensionais.

Este curso permite ao aluno dominar vocabulário-base da expressão plástica, tendo em vista o desenvolvimento da actividade criativa nos campos das artes plásticas, da cerâmica, da ourivesaria, do têxtil e da realização plástica do espectáculo, em projectos autónomos ou de construção colectiva.

EXAMES

Os alunos dos Cursos Artísticos Especializados não realizam exames nacionais para conclusão do ensino secundário. Serão necessários apenas os exames para acesso ao ensino superior.

SAÍDAS PROFISSIONAIS

Com a qualificação obtida neste curso, o aluno poderá trabalhar em sectores como os das artes plásticas, da cerâmica, da ourivesaria, do têxtil e da realização plástica do espectáculo, e exercer, entre outras, as profissões de:

- * assistente de artistas plásticos;
- * ceramista;
- * técnico/criativo de ourivesaria;
- * assistente de cenografia;
- * assistente de figurinista e aderecista;
- * técnico de animação plástica de montras e espaços comerciais.

REFERENCIAIS DE EMPREGO

As profissões integradas neste sector podem ser exercidas por conta própria, em regime de trabalho independente ou em diferentes estruturas, designadamente ateliers de artes plásticas, oficinas de concepção e produção de objectos artísticos de cerâmica, de ourivesaria e de têxteis, bem como em projectos que impliquem a realização plástica do espectáculo. Para além destes, o aluno poderá exercer a sua actividade em diversos locais de trabalho, de acordo com a especialização escolhida no 12º ano.

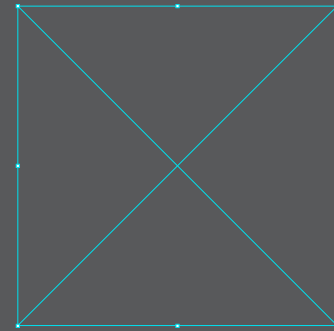
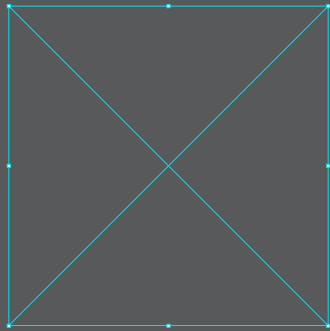
Se escolher a especialização de Cerâmica, poderá trabalhar em ateliers de artistas cerâmicos ou oficinas de produção do sector cerâmico.

Se escolher a especialização em Ourivesaria, poderá trabalhar em ateliers de criadores de jóias ou em ourivesarias.

Se escolher a especialização de Realização Plástica do Espectáculo, poderá trabalhar em oficinas e grupos teatrais, produtoras cinematográficas e espaços comerciais.

Se escolher a especialização de Têxteis, poderá trabalhar em ateliers e oficinas de produção têxtil. ■







TÉCNICO DE ANIMAÇÃO 2D E 3D

CURSO PROFISSIONAL



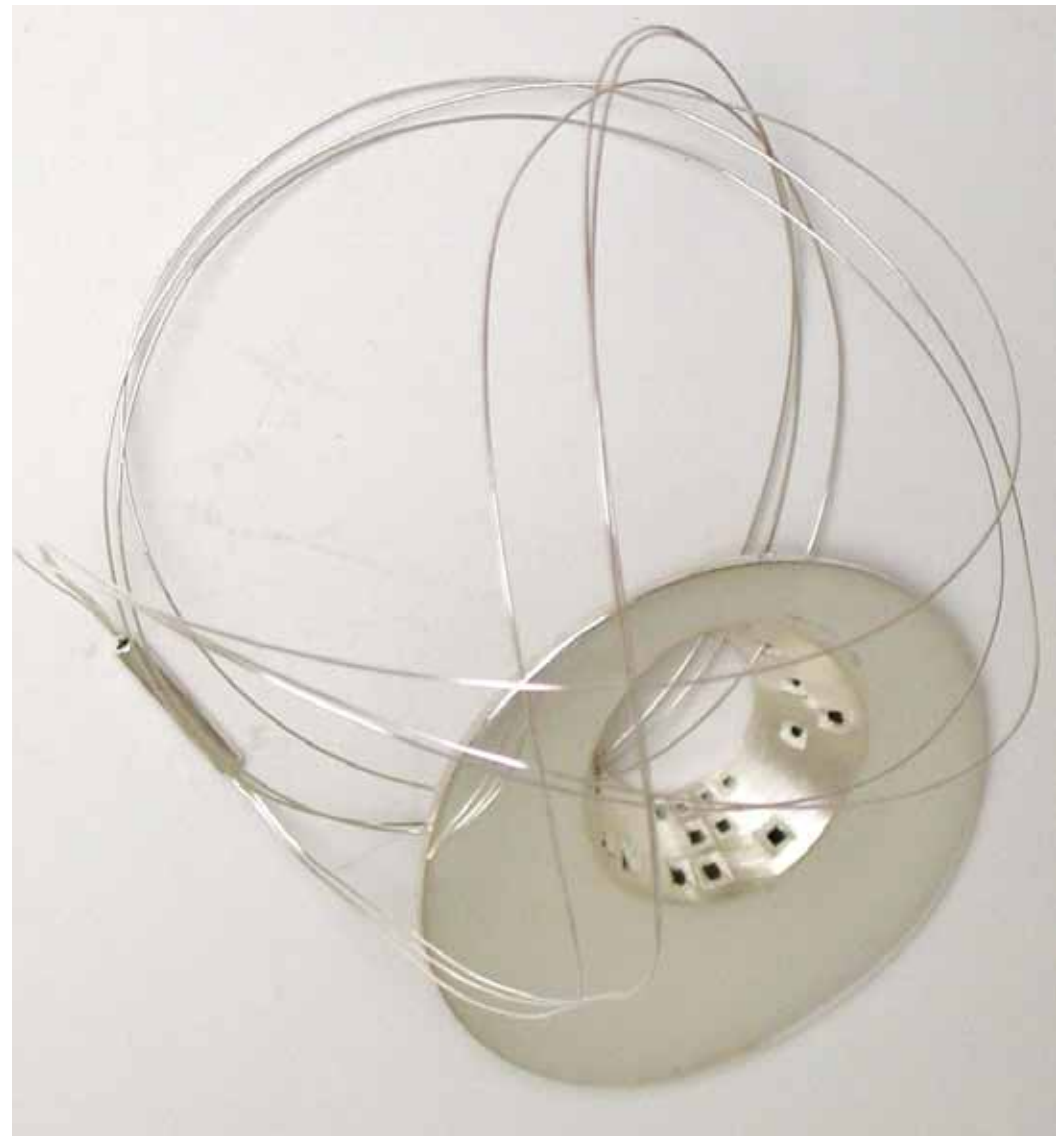
TÉCNICO DE DESIGN DE MODA

CURSO PROFISSIONAL



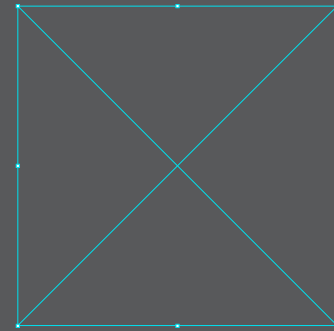
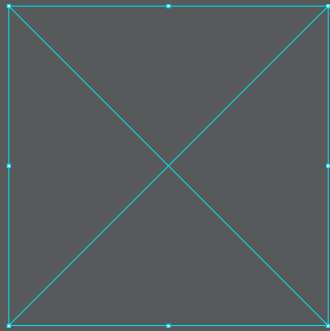
TÉCNICO DE ARTES GRÁFICAS

CURSO PROFISSIONAL



TÉCNICO DE JOALHARIA

CURSO PROFISSIONAL





TÉCNICO DE CERÂMICA CRIATIVA

CURSO EFA (EDUCAÇÃO E FORMAÇÃO DE ADULTOS)



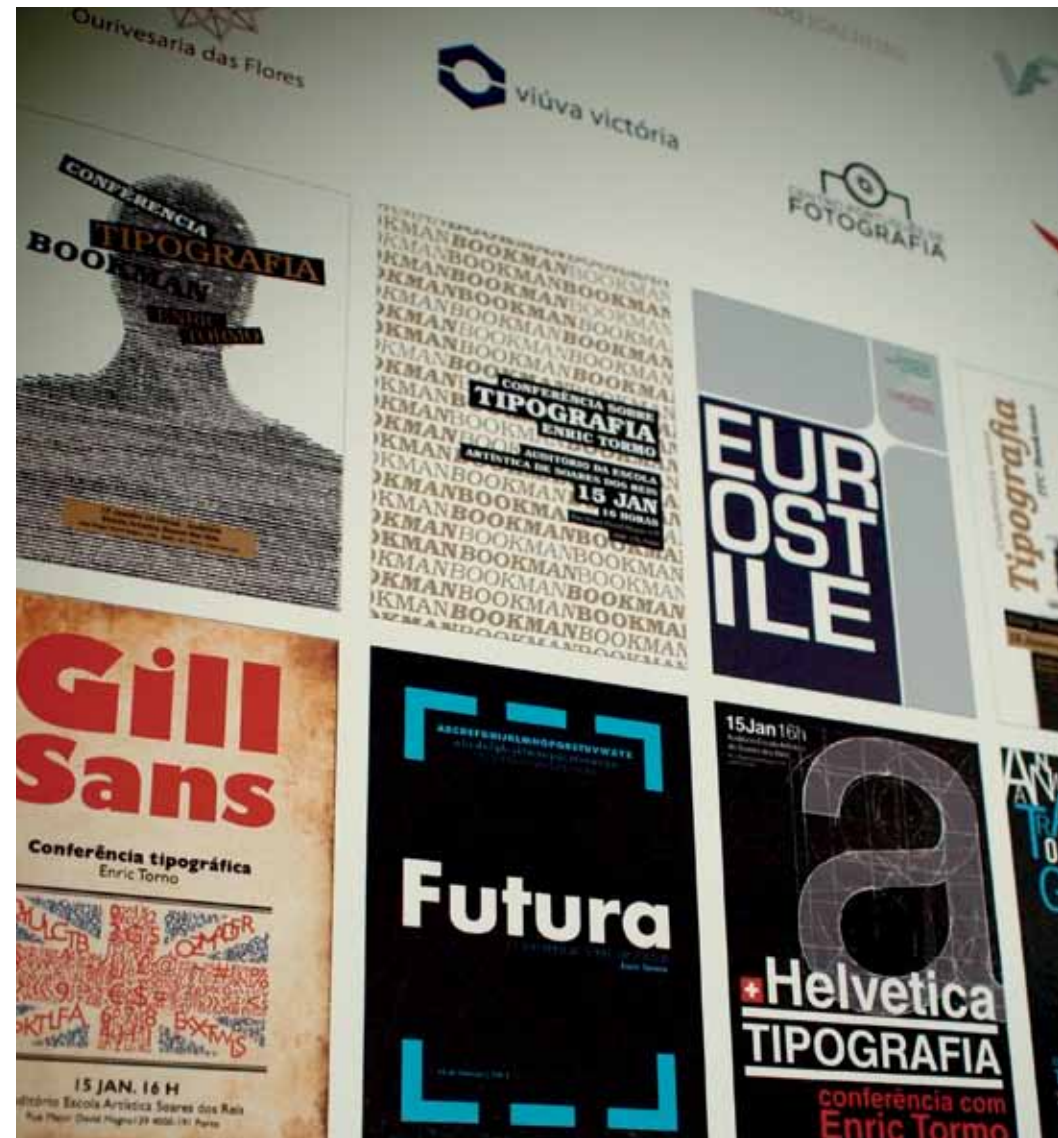
TÉCNICO DE JOALHARIA. .GRAVADOR

CURSO EFA (EDUCAÇÃO E FORMAÇÃO DE ADULTOS)



TÉCNICO DE DESIGN DE MODA

CURSO EFA (EDUCAÇÃO E FORMAÇÃO DE ADULTOS)



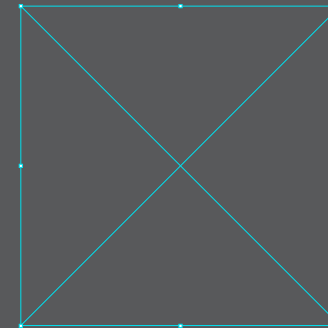
TÉCNICO DE DESENHO GRÁFICO

CURSO EFA (EDUCAÇÃO E FORMAÇÃO DE ADULTOS)



TÉCNICO DE MULTIMÉDIA

CURSO EFA (EDUCAÇÃO E FORMAÇÃO DE ADULTOS)



FORMAÇÕES MODULARES

DESENHO GRÁFICO
MULTIMÉDIA
FOTOGRAFIA



FORMAÇÕES MODULARES

JOALHARIA/CRAVAÇÃO
CERÂMICA CRIATIVA
TÊXTEIS



www.essr.net

Rua Major David Magno, 139
4000-191 Porto
Tlf +351 225 371 010

**ESCOLA
ARTISTICA
DE SOARES
DOS REIS**