

Caraterização das turmas-Geometria Descritiva A e Oficinas de Oficina de Artes

O grupo de estágio A distingue-se de todos os restantes grupos de estágio realizados nas diversas escolas, pelo simples motivo de permitir estagiar em duas turmas de diferentes anos, em duas disciplinas diferentes no que respeita essencialmente aos seus conteúdos e objetivos. Esta particularidade é enriquecedora no que diz respeito ao fortalecimento de experiências dos respetivos elementos do constituinte núcleo de estágio.

No caso específico do grupo de estágio A as duas disciplinas lecionadas durante o ano letivo 2011/12 foram Geometria Descritiva (GD) A de 10º ano e Oficina de Artes (AO) com a turma de 12º ano.

Estas duas disciplinas distinguem-se pela sua componente teórica e prática, sendo a disciplina de GD mais teórica/prática e a disciplina de Oficina de Artes AO mais prática. No entanto, pela sua importância fulcral e necessidade intrínseca, a GD complementa a disciplina de AO no que respeita à representação imaginativa.

Segundo o Currículo Nacional de GD (2001), a GD é uma disciplina bianual, fundamental para a formação integral dos alunos do Curso Geral de Ciências e Tecnologias e do Curso Geral de Artes Visuais. Já o Currículo Nacional de OA (2005) apresenta a disciplina como formação específica, mas uma disciplina de opção no 12º ano.

A caraterização que se seguirá tem como base a análise de dados cedidos pela ESCM e um inquérito desenvolvido pelo grupo de estágio A (ver apêndice A) realizado às duas turmas em causa. Esta caraterização revela-se fundamental, na medida em que pode evidenciar aspetos considerados preponderantes para o sucesso escolar e profissional dos alunos. Segundo artigo de Tavares saído em artigo no “Diário de Notícias” (2007) um estudante oriundo de uma família com um nível cultural elevado tem dez vezes mais oportunidades de chegar ao ensino superior do que os que não têm essa mais-valia. Entre os que entram, os antecedentes culturais e económicos são dois fatores quase sempre interligados pesam decisivamente no tipo de curso que se consegue alcançar.

Caraterização da turma de Geometria Descritiva A do 10º A/D

Segundo dados cedidos pela direção da escola, a presente turma de GD é constituída por vinte e um alunos. Alunos que apresentam idades compreendidas, entre os quinze e os dezassete anos de idade, perfazendo uma média de idades de 15,5. Esta turma é mista, ou seja, constituída por alunos 10º A do Curso de Ciências e Tecnologias, e por alunos do 10º D do Curso de Artes Visuais.

Conforme o ilustrado no gráfico 1, percebe-se que esta turma é maioritariamente composta por raparigas, com 45% de rapazes e 55% de raparigas.

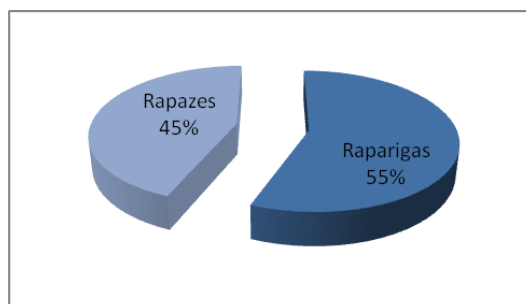


Gráfico 1-Turma 10º A/D.

Para melhor se caracterizar a turma em causa, no início do ano letivo foi realizado um inquérito aos alunos. Através desse inquérito retirou-se alguns aspetos que podem influenciar o seu desempenho escolar. Nomeadamente idade dos pais dos alunos; formação académica e condição profissional dos pais; número de irmãos por aluno; condições de saúde/bem estar dos alunos; gosto artístico e literário dos alunos; atividades preferidas e métodos de trabalho dos alunos.

Idade dos pais dos alunos

Quanto à idade dos pais, o gráfico 2 concluiu-se que a maioria dos pais se situa entre os 40 e os 50 anos de idade. Tendo em conta a média de idade dos alunos, os pais situam-se numa facha etária comum na sociedade atual.

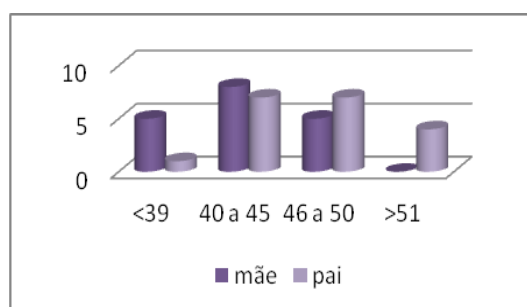


Gráfico 2-Idade dos pais.

Formação académica e condição profissional dos pais dos alunos

Segundo dados retirados do inquérito, o gráfico 3 demonstra que a maioria dos pais dos alunos tem uma formação muito equilibrada ao nível médio/alto, ou seja, a maioria tem uma formação académica que se situa entre o 12ºano e a Licenciatura.

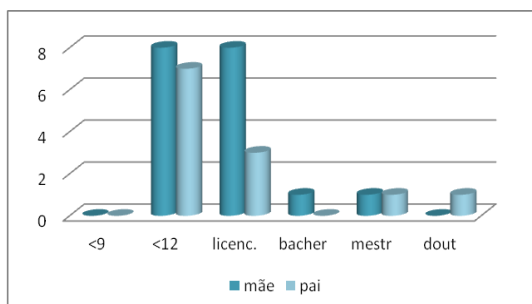


Gráfico 3-Formação académica.

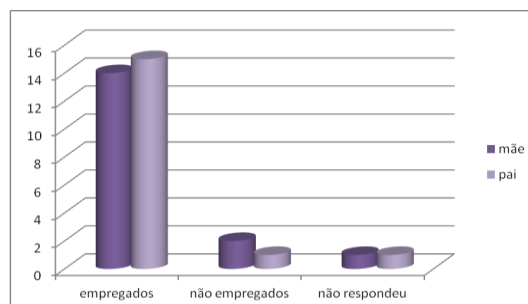


Gráfico 4-Situação profissional.

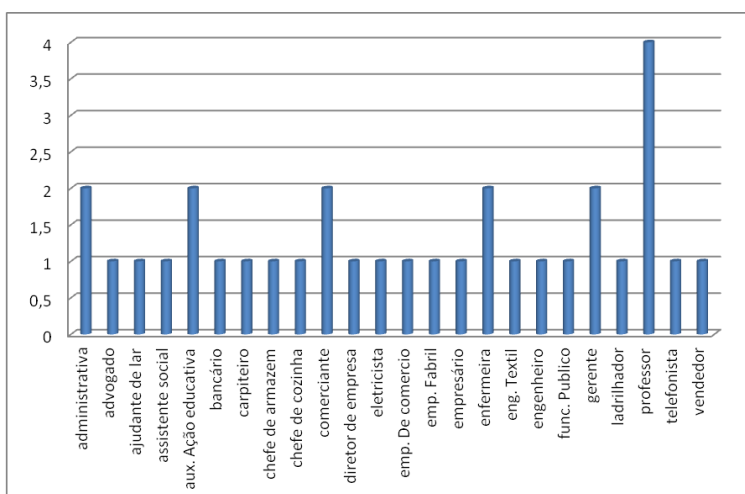


Gráfico 3-Atividade profissional.

No que respeita à condição profissional, o gráfico 4 e o gráfico 5 revelou que a maioria dos pais está empregado e a exercer uma atividade profissional até ao momento. O mesmo gráfico evidenciou que a atividade profissional de professor é dominante em relação às restantes atividades.

Número de irmãos por aluno

Sabendo que à exceção de alguns alunos, todos residem com os pais no conselho da Covilhã, o gráfico 6 acrescenta mais um dado à composição do agregado familiar. Apresenta o número de irmãos que a turma tem em média, verificou-se que o agregado familiar é composto na maioria dos casos por um irmão e que uma minoria tem mais de três irmãos.

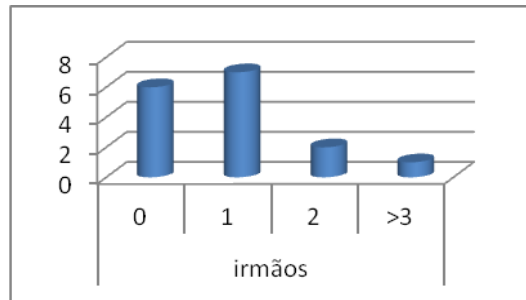


Gráfico 4-Número de irmãos.

Condições de saúde/bem estar dos alunos

Segundo os dados retirados do inquérito, verificou-se no gráfico 7 algumas condições de saúde/bem estar dos alunos. A análise permitiu verificar que existe um défice visual comum a alguns alunos, no entanto a maioria dos alunos não tem qualquer incapacidade ao nível da saúde que os limite ao nível do bem estar e qualidade de vida.

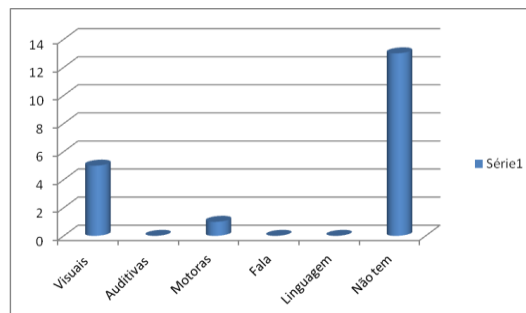


Gráfico 5-Saúde/bem estar.

Gosto artístico e literário dos alunos

O mesmo inquérito revelou e explanou nos gráficos 8 e 9 o gosto artístico e literário dos alunos. Verificou-se que os alunos direcionam em grande parte o seu gosto artístico para a arte contemporânea e pelo romance, revelando uma tendência para o campo das artes.

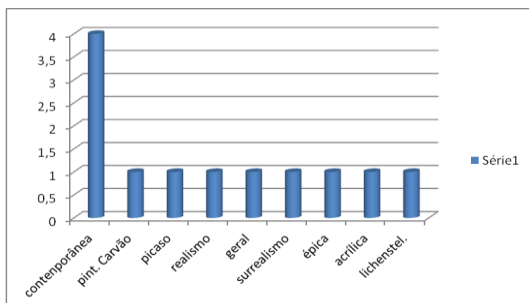


Gráfico 7- Gosto artístico.

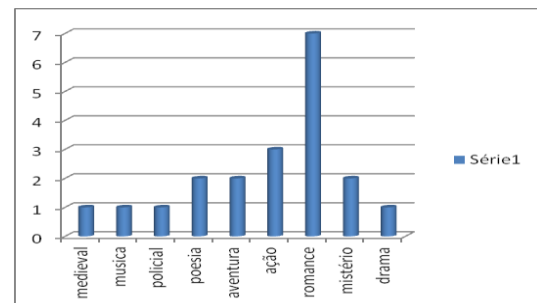


Gráfico 6-Gosto literário.

Atividades extra escolares preferidas dos alunos

As atividades desenvolvidas pelos alunos são muito diversificadas, no entanto segundo o gráfico 10 verificou-se uma maior preferência pelo desporto.

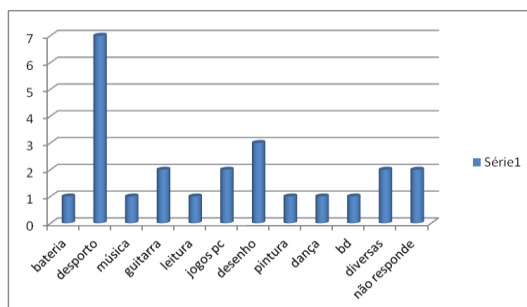


Gráfico 8-Atividades preferidas.

Métodos de trabalho dos alunos

No que diz respeito aos métodos de estudo, os alunos referem que gostam mais de desenvolver trabalhos de grupo, como se verificou no gráfico 11.

No que concerne ao insucesso escolar, alguns fatores foram enumerados pelos alunos. Os dois fatores mais evidentes são, a falta de atenção e a falta de hábitos de estudo dos alunos. Esses fatores podem ser apreciados no gráfico 12.

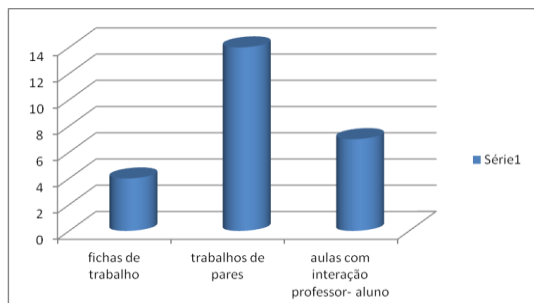


Gráfico 10-Métodos de trabalho.

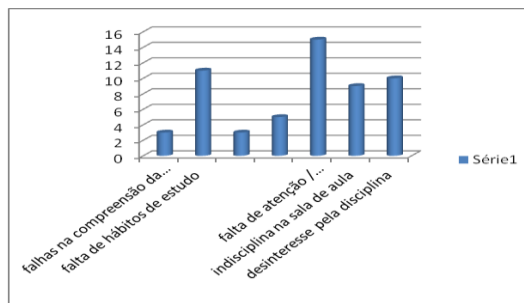


Gráfico 9-Motivos de insucesso escolar.

Carreira profissional dos alunos

De acordo com o gráfico 14, verificou-se o caminho profissional pretendido pelos alunos. Ao analisar o referido gráfico, percebeu-se que existe uma maioria de alunos que gostaria de ser designer de interiores. No entanto, de uma forma muito equilibrada, três alunos responderam que gostariam de seguir arquitetura.

No entanto o mesmo gráfico demonstra que dois alunos não responderam à questão do inquérito e três ainda não pensaram bem no que gostariam de seguir profissionalmente. Revelando assim um sinal de indeterminação em traçar o seu futuro académico e profissional.

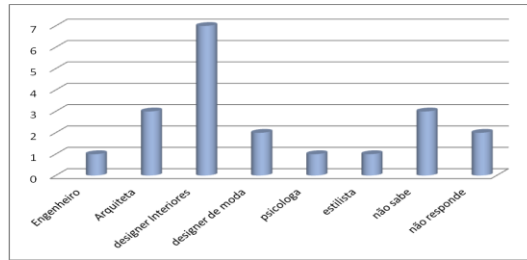


Gráfico 11-Carreira profissional.